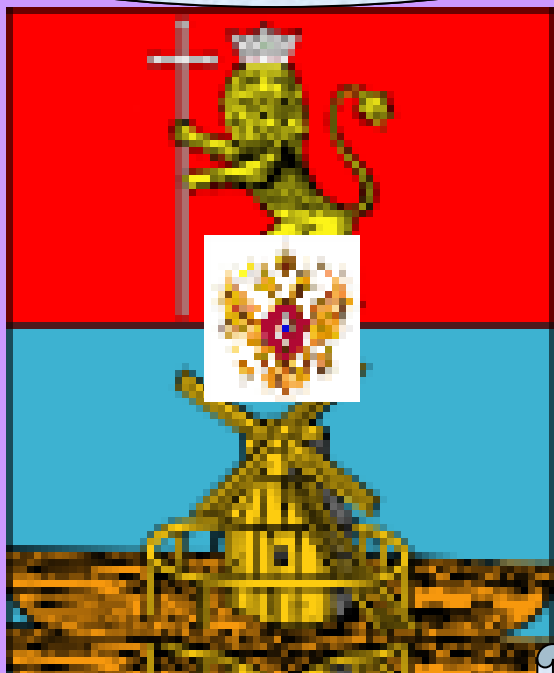




**Отдел по делам
ГО и ЧС**



Меленковского района

СБОРНИК ПАМЯТОК

**для населения
Меленковского района**

**в помощь
главам муниципальных
образований**

Отдел по делам ГО и ЧС Меленковского района

ПАМЯТКА

населению Меленковского района по действиям
при возникновении чрезвычайных ситуаций на системах
теплоснабжения

*При прекращении подачи тепла в жилые помещения в
условиях резкого понижения температуры наружного воздуха:*



- ❖ сообщите об этом дежурно-диспетчерскую службу жилищно-коммунального хозяйства по тел. 2-31-15 или оперативному дежурному администрации района по тел. 2-23-30;
- ❖ для сохранения в квартире тепла дополнительно заделайте щели в окнах и балконных дверях, завести их одеялами или коврами;
- ❖ разместите всех членов семьи в одной комнате, временно закрыв остальные, оденьте всех в теплую одежду и примите профилактические лекарственные препараты от ОРЗ и гриппа;
- ❖ помните, что отопление помещений с помощью электрообогревателей самодельного изготовления, а также газовой или электрической плиты может привести к трагедии;
- ❖ проявляйте выдержку и самообладание, оказывайте посильную помощь работникам ЖКХ прибывшим для выполнения аварийно-восстановительных работ.



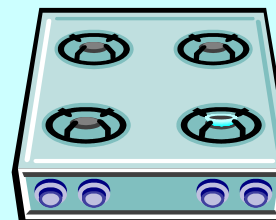
*В случае эвакуации из жилого помещения, оставшегося без
теплоснабжения:*

- оденьте всех членов семьи в теплую одежду и обувь;
- отключите в квартире газ, воду и электричество;

ПАМЯТКА

при обнаружении утечки бытового газа

Если вы почувствовали запах газа, то необходимо:



- сообщить по телефону 04 об утечке газа;
- по возможности перекрыть газ;
- открыть все окна и двери;
- вывести пострадавших из помещения на свежий воздух;
- положить холодный компресс на голову;
- sprysнуть лицо холодной водой;
- сообщить врачу и по возможности дать пострадавшему понюхать нашатырный спирт.

*При выполнении вышеуказанных мероприятий
запрещается:*

- пользоваться для освещения спичками, зажигалками и другими предметами, извлекающими огонь;
- трогать электропроводку (во избежание возникновения искры);
- находиться долго в закрытых помещениях (во избежание отравления угарным газом).



Соблюдайте правила пользования газовыми приборами.



➤ при пожаре в здании не пытайтесь использовать для эвакуации лифт, который может остановиться в любой момент;

➤ при невозможности самостоятельной эвакуации обозначьте свое местоположение, свесив из окна белую простыню;

➤ если к спасению один путь - окно, бросьте вниз матрасы, подушки, ковры, сократите высоту прыжка, используя привязанные к батареям шторы (простыни).

Нужно помнить о том, что пожар легче предупредить, чем прилагать героические усилия для его тушения.



➤ возьмите с собой документы, деньги, необходимые продукты, одеяла;

➤ закройте входную дверь квартиры на замок и действуйте в соответствии с указаниями администрации населенного пункта.



Куда звонить в экстремальных случаях

- | | |
|--|--------------------|
| ⇒ Оперативный дежурный администрации района | 2-20-94 |
| ⇒ Жилищно-коммунальное хозяйство района | 2-31-15 |
| ⇒ Пожарная служба | 01, 2-12-00 |
| ⇒ Милиция | 02, 2-28-10 |
| ⇒ Скорая помощь | 03, 2-23-07 |
| ⇒ Дежурный горгаз | 04, 2-30-00 |
| ⇒ Дежурный районных электросетей | 2-30-70 |



ПАМЯТКА

населению при образовании гололедицы

ГОЛОЛЕД - это слой плотного льда,

образовавшийся на поверхности земли, тротуарах, проезжей части улицы и на предметах (деревьях, проводах и т.д.) при намерзании переохлажденного дождя и мороси (тумана). Обычно гололед наблюдается при температуре воздуха от 0°C до минус 3°C. Корка намерзшего льда может достигать нескольких сантиметров.



ГОЛОЛЕДИЦА - это тонкий слой льда на поверхности земли, образующийся после оттепели или дождя в результате похолодания, а также замерзания мокрого снега и капель дождя.

КАК ПОДГОТОВИТЬСЯ К ГОЛОЛЕДУ (ГОЛОЛЕДИЦЕ)

Если в прогнозе погоды дается сообщение о гололеде или гололедице, примите меры для снижения вероятности получения травмы. Подготовьте малоскользящую обувь, прикрепите на каблуки металлические набойки или поролон, а на сухую подошву наклейте лейкопластырь или изоляционную ленту, можете натереть подошвы песком (наждачной бумагой).

КАК ДЕЙСТВОВАТЬ ВО ВРЕМЯ ГОЛОЛЕДА (ГОЛОЛЕДИЦЫ)

Передвигайтесь осторожно, не торопясь, наступая на всю подошву. При этом ноги должны быть слегка расслаблены, руки свободны. Пожилым людям рекомендуется использовать трость с резиновым наконечником или специальную палку с заостренными шипами. Если Вы поскользнулись, присядьте, чтобы снизить высоту падения. В момент падения постарайтесь сгруппироваться, и, перекатившись, смягчить удар о землю. Гололед зачастую сопровождается обледенением. В этом случае особое внимание обращайте на провода линий электропередач, контактных сетей электротранспорта. Если Вы увидели оборванные провода, сообщите администрации населенного пункта о месте обрыва.



ПАМЯТКА

жителям и гостям Меленковского района пожар в доме

Как действовать, чтобы предотвратить пожар



- обучите детей обращаться с огнем, а взрослых членов семьи простейшим способом тушения пожара;
- приобретите бытовой огнетушитель и храните его в доступном месте;
- никогда не курите в постели;
- не оставляйте без присмотра электробытовые приборы;
- не разогревайте лаки и краски на газовой плите и не сушите белье над газовой плитой;
- при обращении с фейерверками, хлопушками и свечами будьте предельно осторожными;
- избегайте захламления путей возможной эвакуации;
- в одну розетку не вставляйте более двух вилок;
- не ставьте телевизор в стенку или под книжную полку, а также ближе 70-100 см от штор.



ПОМНИТЕ! При пожаре не открывайте окна, так как с поступлением кислорода огонь вспыхнет сильнее

- уведите из опасной зоны детей и престарелых;
- вызовите пожарных по тел. **01, 2-12-00**;
- выключите электричество, перекройте газ;
- залейте очаг пожара водой;
- передвигайтесь в задымленном помещении ползком или пригнувшись, закрыв нос и рот мокрой тряпкой;
- в случае возгорания жира на сковороде накройте ее большой тарелкой, но не тряпкой;



при возгорании одежды на человеке немедленно повалите горящего, облейте его водой или накройте ковриком, курткой или пальто;



- обработайте место укуса антисептиками и наложите тугую стерильную повязку;
- как можно быстрее доставьте пострадавшего в лечебное учреждение.

Категорически противопоказано наложение жгута!
Нежелательны разрезы в области укуса, так как они приводят к образованию долго незаживающих язв и способствуют попаданию вторичной инфекции.

Употребление спиртных напитков может только усугубить тяжесть поражения

ПАМЯТКА

населению Меленковского района при снежных заносах



ЗАНОС СНЕЖНЫЙ - это гидрометеорологическое бедствие, связанное с обильным выпадением снега, при скорости ветра свыше 15 м/с и продолжительности снегопада более 12 часов.

МЕТЕЛЬ - перенос снега ветром в приземном слое воздуха. Различают поземок, низовую и общую метель. При поземке и низовой метели происходит перераспределение ранее выпавшего снега, при общей метели, наряду с перераспределением, происходит выпадение снега из облаков. Возможно снижение видимости на дорогах до 20-50 м, а также частичное разрушение легких зданий и крыш, обрыв воздушных линий электропередачи и связи.

КАК ПОДГОТОВИТЬСЯ К МЕТЕЛЯМ И ЗАНОСАМ

Если Вы получили предупреждение о сильной метели, плотно закройте окна, двери, чердачные люки и вентиляционные отверстия:

- Стекла окон оклейте бумажными лентами, закройте ставнями или щитами.
- Подготовьте двухсуточный запас воды и пищи, запасы медикаментов, средств автономного освещения (фонари, керосиновые лампы, свечи), походную плитку, радиоприемник на батарейках.
- Уберите с балконов и подоконников вещи, которые могут быть захвачены воздушным потоком.
- Включите радиоприемники и телевизоры - по ним может поступить новая важная информация.
- Подготовьтесь к возможному отключению электроэнергии.
- Перейдите из легких построек в более прочные здания.
- Подготовьте инструмент для уборки снега.





КАК ДЕЙСТВОВАТЬ ВО ВРЕМЯ СИЛЬНОЙ МЕТЕЛИ

Лишь в исключительных случаях выходите из зданий при этом:

- Сообщите членам семьи или соседям, куда Вы идете и когда вернетесь.
- В автомобиле можно двигаться только по большим дорогам и шоссе. При выходе из машины не отходите от нее за пределы видимости. Остановившись на дороге, подайте сигнал тревоги прерывистыми гудками, поднимите капот или повесьте яркую ткань на антенну, ждите помощи в автомобиле. При этом можно оставить мотор включенным, приоткрыв стекло для обеспечения вентиляции и предотвращения отравления угарным газом.
- Если Вы потеряли ориентацию, передвигаясь пешком вне населённого пункта, зайдите в первый попавшийся дом, уточните место Вашего нахождения и, по возможности, дождитесь окончания метели.
- Если Вас покидают силы, ищите укрытие и оставайтесь в нём.
- Будьте внимательны и осторожны при контактах с незнакомыми Вам людьми, так как во время стихийного бедствия резко возрастает число краж из автомобилей, квартир и служебных помещений. *Запрещается выходить в одиночку.*



КАК ДЕЙСТВОВАТЬ ПОСЛЕ СИЛЬНОЙ МЕТЕЛИ

Если в условиях сильных заносов Вы оказались заблокированным в помещении:

- осторожно, без паники выясните, нет ли возможности выбраться из-под заносов самостоятельно (используя имеющийся инструмент и подручные средства).
- Сообщите в управление по делам ГО и ЧС или в администрацию населённого пункта о характере заносов и возможности их самостоятельной разборки.

Памятка населению Меленковского района

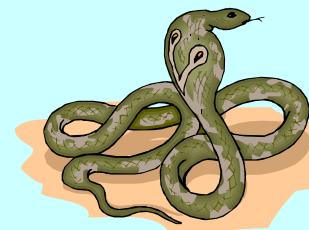
Первая помощь при укусе змеи

Укус ядовитой змеи может стать для человека смертельным, поэтому, двигаясь по лесу, внимательно смотрите под ноги, раздвигая палкой густую траву. Будьте особо внимательны на солнечных полянах, у старых пней, копен соломы (сена), нагретых солнцем камней. При обнаружении змеи остановитесь и отступите назад, не делая при этом резких движений. Никогда не становитесь на пути движения змеи.

Первая помощь при укусе змеи:

- уложите пострадавшего в тень так, чтобы голова была ниже уровня тела, с целью улучшения мозгового кровообращения;

- незамедлительно приступите к отсасыванию яда из ранки укуса (**Внимание! При наличии ранки во рту или кариозных зубов отсасывание яда невозможно**). Энергичное раннее отсасывание в течение 5-7 минут дает возможность удалить до 40% яда, однако через 15-30 минут удастся удалить только 10% яда. При укусе в руку отсасывание может проводить сам пострадавший;



- придайте неподвижность пораженной конечности (наложением шины и др.) для уменьшения поступления яда в лимфатическую систему;

- при необходимости произведите искусственное дыхание; обеспечьте покой пострадавшему;

- дайте обильное питье (крепкий чай, кофе) для нормализации водно-солевого баланса;



Напоминаем, что в случае возникновения пожара в службу спасения можно позвонить по мобильному телефону.

В зависимости от типа телефонной трубки:

- пользователям компании «Би Лайн» набирать -«01» или «001» или «112»;
- пользователям компании «Мегафон» набирать -«01» или «010-019» или «112 (далее следовать указаниям оператора)»;
- пользователям компании «МТС» набирать - «01» или «010-019»;
- пользователям компании «Скайлинк» набирать - «01».

- Если самостоятельно разобрать снежный занос не удаётся, попытайтесь установить связь со спасательными подразделениями.
- Включите радиотрансляционный приёмник (телевизор) и выполняйте указания местных властей.
- Примите меры к сохранению тепла и экономному расходованию продовольственных запасов.

ПЕРВАЯ ПОМОЩЬ ПРИ ОБМОРОЖЕНИИ

В отапливаемом помещении согрейте обмороженную часть тела, растерев сухой мягкой тканью, затем поместите ее в теплую воду и постепенно доведите температуру воды до 40-45 градусов. Если боль проходит и чувствительность восстанавливается, то вытрите руку (ногу) насухо, наденьте носки (перчатки) и, по возможности, обратитесь к хирургу.





Памятка жителям Меленковского района

Первая помощь при укусе клеща

Собираясь в лес, оденьтесь так, чтобы открытых участков тела было как можно меньше. Избегайте отдыха лежа на траве, особенно в весенние и первые летние месяцы. При выходе из леса осмотрите одежду, тело и ощупайте голову на наличие клещей.

В случае обнаружения присосавшегося клеща к коже - его необходимо удалить. При самостоятельном удалении клеща соблюдайте следующие рекомендации:

➤ первый способ: захватите клеща пинцетом или обернутыми чистой марлей пальцами как можно ближе к его ротовому аппарату и осторожными, легкими движениями, покачивая из стороны в сторону, извлеките из кожных покровов;



➤ второй способ: прочную нитку, как можно ближе к хоботку клеща завязывают в узел, и, растянув концы нитки в стороны, клеща извлекают, подтягивая его вверх. Резкие движения недопустимы. Если при извлечении клеща оторвалась его головка, которая обычно остается в коже и имеет вид черной точки, место присасывания протирают ватой или бинтом, смоченными спиртом, а затем удаляют головку стерильной иглой (предварительно прокаленной на огне).

Удаление клеща необходимо производить с осторожностью, не сдавливая руками или пинцетом его тело, поскольку при этом возможно выдавливание содержимого клеща вместе с возбудителями болезней в ранку. Важно не разорвать клеща при удалении - оставшаяся в коже часть может вызвать воспаление и нагноение.

- Прежде чем войти в горящее помещение, накройтесь с головой мокрым покрывалом, пальто, плащом, куском плотной ткани.
- Дверь в задымленное помещение открывайте осторожно, медленно, чтобы избежать вспышки пламени от быстрого притока воздуха.

Помните: маленькие дети от страха прячутся чаще всего под кроватями, диванами, столами, в шкафы, кладовки, туалетные и ваннные комнаты, забиваются в углы, на зов незнакомых голосов в большинстве случаев не откликаются.

Если отыскивали ребенка в горящем помещении, накиньте на него увлажненную простыню, скатерть, одеяло, а рот и нос прикройте мокрым платком, шарфом, косынкой и немедленно выходите из зоны огня и дыма.

Если на ребенке загорелась одежда, как можно скорее набросьте на него мокрое или сухое покрывало, портьеру, шерстяное (не нейлоновое!) одеяло, ковер, любую ткань и прижмите его к телу, чтобы прекратить доступ воздуха и остановить горение.

Следите, чтобы ребенок, на котором горит одежда, не побежал - пламя только усилится. Ни в коем случае не тушите одежду при помощи огнетушителя - может произойти химический ожог.

Если невозможно вывести детей, воспользовавшись лестничными клетками, то попробуйте опустить ребенка через окно, балкон, лоджию, к которым подаются автомобильные подъемники, выдвижные и приставные лестницы.

В крайнем случае, с высоты 2-4-го этажа детей спускают на землю с помощью прочной веревки или связанных простыней. Одним концом надежно обвязывают ребенка, а другой закрепляют к тяжелому предмету, батареем отопления, но не к оконной раме, так как под тяжестью она может сорваться.

Затем, обмотав веревку вокруг рук, начинают медленно спускать ребенка на землю, где ему должна быть немедленно оказана необходимая медицинская помощь.



ПАМЯТКА по организации спасения детей при пожаре...



В учреждениях, где будут проводиться детские Новогодние и Рождественские праздники заблаговременно должны быть определены безопасные зоны, пути эвакуации детей и взрослых в случае пожара. Это относится и к жилым помещениям, где установлены новогодние елки.

При возникновении в них пожара необходимо **немедленно сообщить об этом по телефону «01»** и используя первичные средства пожаротушения, попытаться потушить его.

Если это не удалось в ближайшие несколько минут, надо срочно организовать эвакуацию людей из здания. При этом горящие помещения и задымленные места следует проходить быстро, задержав дыхание, защитив нос и рот влажной плотной тканью. В сильно задымленном помещении двигайтесь по участкам с относительно хорошей видимостью - вблизи окон и дверей, придерживаясь какой-либо стены, а также ползком или пригнувшись: в прилегающем к полу пространстве чистый воздух сохраняется дольше. Но ни в коем случае при эвакуации не пользуйтесь лифтом - его в любой момент могут отключить.

Не пытайтесь выйти из зоны пожара по лестничным клеткам, если он произошел на этих этажах - сильное задымление приводит в этом случае к гибели людей.

Поиск детей, оставшихся непосредственно в зоне горения — дело прежде всего профессионалов. Но если придется его вести до их прибытия, **надо помнить и выполнять следующие правила:**

- Спасая детей, не забывайте о собственной безопасности. С этой целью розыск детей в задымленных помещениях осуществляется по двое: один разыскивает, а второй страхует его с помощью веревки, находясь в менее опасном месте.

Не имеют под собой никаких оснований некоторые надуманные рекомендации о том, что для лучшего удаления рекомендуют накладывать на присосавшегося клеща мазевые повязки или использовать масляные растворы.

После удаления клеща, кожу в месте его присасывания обрабатывают настойкой йода или спиртом. Наложение повязки, как правило, не требуется.

Нельзя удалять клеща зубами, в этом случае не исключается заражение возбудителями инфекций через рот.

Человеку, который извлек клеща, необходимо тщательно вымыть руки с мылом, так как через ранки и микротрещины на руках возбудители инфекций могут проникнуть в организм.



ПАМЯТКА

о мерах пожарной безопасности при украшении елки

Новогодние и Рождественские праздники - замечательное время для детей и взрослых. Почти в каждом доме устанавливают и украшают красавицу-елку.

Для того, чтобы эти дни не были омрачены бедой, необходимо **обратить особое внимание на соблюдение мер пожарной безопасности**, которые очень просты:

- елка должна быть закреплена и стоять на устойчивом основании;
- нельзя использовать для ее украшения бумажные, ватные игрушки, свечи;
- электрогирлянда должна быть заводского производства и без повреждений;

-в помещениях категорически запрещается пользоваться пиротехническими изделиями;

-бенгальские огни и хлопушки следует зажигать только под контролем взрослых и вдали от воспламеняющихся предметов.



Уважаемые родители!

Выполняйте эти элементарные правила пожарной безопасности и строго контролируйте поведение детей в дни зимних каникул!

Напоминаем, что в случае возникновения пожара в службу спасения можно позвонить по мобильному телефону.

ОСНОВНЫЕ МЕРЫ ПРЕДОСТОРОЖНОСТИ

не трогайте в вагоне поезда (метро), подъезде дома или на улице бесхозные вещи (сумки, пакеты и т. п.) и не подпускайте к ним других. Сообщите о находке сотруднику милиции;

в присутствии террористов не выражайте свое неудовольствие, воздержитесь от резких движений, крика и стонов;

при угрозе применения террористами оружия ложитесь на живот, защищая голову руками, подальше от окон, застекленных дверей, проходов, лестниц;

в случае ранения двигайтесь как можно меньше - это уменьшит кровопотерю;

если произошел взрыв - примите меры к недопущению пожара и паники, окажите первую медицинскую помощь пострадавшим;

постарайтесь запомнить приметы подозрительных людей и сообщите их прибывшим сотрудникам спецслужб.



Об угрозе террористического акта сообщайте по телефонам:

в отделение ФСБ г.Муром (3-17-22,);

отдел внутренних дел (02, 2-28-10);

отряд государственной противопожарной службы (ОГПС) района (01, 2-12-00);

оперативный дежурный администрации района (2-20-94)

отдел по делам ГО и ЧС района (2-32-28).



ПАМЯТКА населению Меленковского района



Терроризм - это метод, посредством которого организованная группа или партия стремятся достичь провозглашенные ими цели через систематическое использование насилия. Для нагнетания страха применяются такие террористические акты, как взрывы и поджоги магазинов, вокзалов, захват заложников, угоны самолетов и др.

ЭТО НУЖНО УМЕТЬ!

Если стрельба застала Вас на улице:

сразу же лягте и осмотритесь;
выберите ближайшее укрытие и проберитесь к нему, не поднимаясь в полный рост;
при первой возможности спрячьтесь в подьезде жилого дома, подземном переходе и т. д.;
дождитесь окончания перестрелки;
примите меры по спасению детей, при необходимости прикройте их своим телом;



По возможности сообщите о происшедшем сотрудникам милиции.

Если в ходе перестрелки Вы находитесь дома:

укройтесь в ванной комнате и лягте на пол, так как находится в комнате опасно из-за возможности рикошета;
находясь в укрытии, следите за возможным началом пожара;



если пожар начался, а стрельба не прекратилась, покиньте квартиру и укройтесь в подьезде, подальше от окон.

В зависимости от типа телефонной трубки:

- пользователям компании «Би Лайн» набирать -«01» или «001» или «112»;
- пользователям компании «Мегафон» набирать -«01» или «010-019» или «112» (далее следовать указаниям оператора);
- пользователям компании «МТС» набирать - «01» или «010-019»;
- пользователям компании «Скайлинк» набирать «01».



ПАМЯТКА населению Меленковского района

ЕСЛИ ТЫ ОКАЗАЛСЯ ЗАЛОЖНИКОМ У ТЕРРОРИСТОВ



- Главное - сохраняй чувство самообладания и не поддавайся панике.

➤ Не предпринимай действий, которые могут спровоцировать применение оружия - резких перемещений, угрожающих жестов, сговора с другими заложниками, попытки бегства, игнорирования требований террористов.

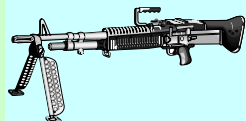
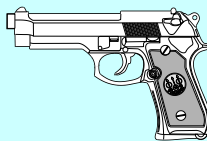


- Не вступай с террористами в переговоры по собственной инициативе.
- Постарайся определить своё местонахождение и запомнить как можно больше информации о террористах.

- Периодически обращай к террористам с личными просьбами и жалобами на здоровье.

- Старайся располагаться подальше от окон, дверей и самих террористов.

- Постоянно отвлекай свои мысли от безысходности, найди себе какое-либо занятие - физические упражнения, чтение, воспоминания о приятных событиях в жизни.



- Не доводи себя до истощения, принимай предлагаемую пищу, даже если она не совсем по вкусу.

- Не теряй веру в спасение, постоянно думай о том, что помощь обязательно придет.

3. Украшать елку целлулоидными игрушками, а также ватой и марлей, не пропитанными огнезащитными составами.

4. Одевать детей в костюмы из легкогорючих материалов.

5. Проводить огневые, покрасочные и другие пожароопасные и взрывоопасные работы.

6. Использовать ставни на окнах для затемнения помещений.

7. Уменьшать ширину проходов между рядами и устанавливать в проходах дополнительные кресла, стулья.

8. Полностью гасить свет в помещениях во время спектаклей и представлений.

9. Допускать заполнения помещений людьми сверх установленной нормы.



При проведении мероприятий должно быть организовано дежурство на сцене и в зальных помещениях ответственных лиц, членов добровольных пожарных формирований или работников пожарной охраны предприятия.

Напоминаем, что в случае возникновения пожара в службу спасения можно позвонить по мобильному телефону.

В зависимости от типа телефонной трубки:

- пользователям компании «Би Лайн» набирать - «01» или «001» или «112»;
- пользователям компании «Мегафон» набирать - «01» или «010-019» или «112 (далее следовать указаниям оператора)»;
- пользователям компании «МТС» набирать - «01» или «010-019»;
- пользователям компании «Скайлинк» набирать - «01».



ПАМЯТКА

руководителям организаций о мерах пожарной безопасности при проведении Новогодних и Рождественских праздников



Новогодние праздники - пора проведения елок, утренников и всевозможных развлекательных мероприятий. **Руководителям организаций при проведении Новогодних праздников** во избежание несчастных случаев, связанных с пожарами, необходимо учесть следующие требования пожарной безопасности.

При организации и проведении новогодних праздников:

1. Допускается использовать только помещения, обеспеченные не менее чем двумя эвакуационными выходами, отвечающими требованиям норм проектирования, не имеющие на окнах решеток и расположенные не выше 2 этажа в зданиях с горючими перекрытиями.

2. Ёлка должна устанавливаться на устойчивом основании и с таким расчетом, чтобы ветви не касались стен и потолка.

3. При отсутствии в помещении электрического освещения мероприятия у елки должны проводиться в светлое время суток.



4. Иллюминация должна быть выполнена с соблюдением ПЭУ. При использовании осветительной сети без понижающего трансформатора на елке могут применяться гирлянды только с последовательным включением лампочек напряжением до 12 В. Мощность лампочек не должна превышать 25 Вт.

5. При обнаружении неисправности в иллюминации (нагрев проводов, мигание лампочек, искрение и т.п.) она должна быть немедленно обесточена.

Запрещается:

1. Проведение мероприятий при запертых распашных решетках на окнах помещений, в которых они проводятся.

2. Применять дуговые прожекторы, свечи и хлопушки, устраивать фейерверки и другие световые пожароопасные эффекты, которые могут привести к пожару.

Об угрозе террористического акта сообщайте по телефонам:

- ❖ *в отделение ФСБ г.Муром (3-17-22,);*
- ❖ *отдел внутренних дел (02, 2-28-10);*
- ❖ *отряд государственной противопожарной службы (ОГПС) района (01, 2-12-00);*
- ❖ *отдел по делам ГО и ЧС района (2-32-28,).*
- ❖ *оперативный дежурный администрации района (2-20-94)*

ПАМЯТКА о мерах пожарной безопасности при использовании пиротехнических изделий

За последние 5 лет во Владимирской области нарушение правил пожарной безопасности при использовании пиротехнических изделий стало причиной 9 пожаров, на которых 6 человек получили травмы. Ущерб, нанесенный огнем, составил около полумиллиона рублей.



Осталось совсем немного времени до Новогодних праздников. В торговые предприятия уже поступили на реализацию пиротехнические изделия. Государственными инспекторами по пожарному надзору проводится профилактическая работа по разъяснению мер предосторожности при пользовании пиротехникой, открытым огнем (свечами и т.п.). В целях обеспечения пожарной безопасности проводятся проверки противопожарного состояния мест проведения

праздничных мероприятий, а также инспекции торговых точек, производящих продажу изделий пиротехники.

Чтобы предупредить несчастные случаи при пользовании пиротехникой, отдел по делам ГО и ЧС администрации Меленковского района и Меленковского ОГПС напоминают основные правила продажи и пользования ею.

В соответствии с Правилами пожарной безопасности продажа пиротехнических изделий разрешается в специализированных магазинах или отделах, которые должны располагаться на верхних этажах зданий и не

примыкать к эвакуационным выходам.

Пиротехнические изделия должны храниться в металлических шкафах, установленных в помещениях, отделенных противопожарными перегородками. Не допускается их размещение в подвалах.



Подползать к краю ее недопустимо. Если неподалеку оказалось несколько человек, то рекомендуется лечь на лед цепочкой и, держа за ноги друг друга продвигаться к пролому. В ледяной воде люди не могут находиться долго, поэтому жизнь и здоровье пострадавшего зависят от смекалки и быстроты действий. Поистине справедливо: кто скоро помог, тот дважды помог.

Наилучший способ согреть человека – снять с него мокрую одежду, раздеться самому и лечь рядом в спальный мешок. Дать горячее питье. При отсутствии спальника, одежду надо отжать и снова надеть на спасенного.

Хорошо, если есть полиэтиленовая пленка. Ею можно укутать пострадавшего получается так называемый парниковый эффект. И постарайтесь побыстрее добраться до теплого помещения.

ПОМНИТЕ:

отправляться на водоем в одиночку опасно! Непременно нужно быть хотя бы вдвоем и обязательно, кроме двух больших звезд берите с собой моток прочного (капронового) шнура длиной 10-15 метров с большими петлями и небольшим грузом (мешочек с песком) на концах. Конец шнура бросают в пролом на льду.



В случае происшествия на льду водоема необходимо немедленно обратиться за помощью в единую службу спасения по телефону 01 или на ближайшую спасательную станцию ГИМС МЧС России.



ПАМЯТКА

по оказанию помощи человеку, провалившемуся
в воду на льду водоема

Что делать если вы провалились в воду на льду водоема?

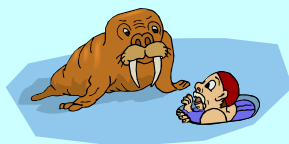


Главное не паниковать. Постарайтесь сразу широко раскинуть руки, чтобы не погрузиться под воду с головой. Сохраняйте самообладание. Не кричите, если рядом никого нет, - вы только зря потратите силы. Лучше постарайтесь не обламывать кромки льда и не делать резких движений, выбраться на крепкий лед. Важно «забросить» на край ноги, перенести тяжесть тела на широкую площадь опоры и затем, не поднимаясь ползти или перекатываться подальше от опасного места.

Выплеснувшаяся из пролома вода быстро делает лед скользким и затрудняет работу рук. Надо взять за правило: на зимнюю рыбалку брать с собой пару больших гвоздей. При помощи их легче подтягиваться. Если беда случится у берега, то следует выплывать на сушу.

Если на ваших глазах человек провалился под лед немедленно крикните ему, что идите на помощь. Это его успокоит и придаст силы. Приближаться к полынье можно только ползком, иначе в воде окажетесь оба. Лучше под себя подложить какой либо деревянный предмет – доску, лыжи, палки – для увеличения площади опоры.

Бросать тонувшему веревки, связанные ремни, шарфы, а также санки, лыжи и длинномерные предметы за 3-4 метра до полыньи.



Хранить пиротехнику дома в больших количествах запрещено. Нарушение этого требования приводит к несчастным случаям, как это было в прошлом году в Коврове. Родители складировали петарды на балконе. Младший сын зажег один из фейерверков и, испугавшись, бросил его в общую кучу. Произошло загорание, огонь распространился на всю комнату. Детей удалось спасти, но квартира пострадала от огня.

Следует использовать только сертифицированную пиротехнику и запускать ее только на открытом пространстве, вдали от построек.

Существует пять классов опасности пиротехнических изделий. К первому относятся бенгальские огни, ко второму и третьему - более сильные. Их использование в помещениях категорически запрещено и может привести не только к пожару, но и к разрушению конструкций.

Четвертый и пятый классы пиротехники разрешено применять только профессионалам, имеющим специальную лицензию. Ее используют для больших салютов.

Современные пиротехнические средства представляют большой интерес для детей и подростков. Во многих случаях бесконтрольное обращение с опасными «игрушками» приводит к трагическим последствиям.

Уважаемые взрослые, будьте внимательны! Многие дети уже начали покупать пиротехнику в магазинах и бесконтрольно пользоваться ею. На подобных изделиях должны стоять данные о производителе и обязательная инструкция по применению. Запрещено продавать пиротехнику детям до 16 лет.

Чтобы Новогодние праздники принесли вам и вашим родным радость, выполняйте элементарные правила пожарной безопасности!



ПАМЯТКА о мерах профилактики бешенства



БЕШЕНСТВО - острое вирусное инфекционное заболевание, общее для человека и животных, всегда заканчивается смертью. Бешенством болеют все млекопитающие.

Заражение происходит через укусы, оцарапывание, ослюнение больным животным, а также при контакте с предметами, загрязненными инфицированной слюной.

Пострадавшие от укусов животными должны знать, что возбудитель бешенства может находиться в слюне больного животного за 10 дней до появления первых признаков заболевания. Из домашних животных источником заражения людей чаще всего становятся собаки и кошки, из диких - лисицы, волки, енотовидные собаки и различные грызуны.

Следует обратить внимание, что от укусов чаще страдают дети, которым необходимо избегать ненужных контактов с животными. Особые меры предосторожности следует принимать при контакте с дикими животными, в том числе грызунами, во время летнего отдыха на природе. Неправильное поведение зачастую приводит к различным осложнениям, тяжелым укусам, увечьям, угрожающим здоровью и жизни людей.



Животные должны быть зарегистрированы в ветеринарной станции по борьбе с болезнями животных административного округа и ежегодно прививаться против бешенства.

Прививки против бешенства животным проводятся бесплатно.

При любом заболевании животного и особенно при появлении симптомов бешенства (**обильное слюнотечение, затруднение**

глотания, судороги), немедленно обращайтесь в ближайшую ветеринарную станцию, ни в коем случае не занимайтесь самолечением.

Если ваше животное укусило человека, не убегайте, а сообщите пострадавшему свой адрес и доставьте собаку или кошку для осмотра и наблюдения ветеринарным врачом ветеринарной станции. Владелец животного несет полную административную, а при нанесении тяжелых увечий и смерти пострадавшего - уголовную ответственность за нарушение «Правил содержания животных».

Бешенство человека можно предупредить только профилактическими прививками, эффективность которых зависит от срока обращения за медицинской помощью.

В целях профилактики бешенства все пострадавшие от укусов, оцарапывания и ослюнения животным и для проведения курса антирабических прививок должны немедленно обратиться за медицинской помощью в травматологический пункт по месту жительства.



Обращаем внимание, что прививки против бешенства людям проводятся бесплатно, независимо от наличия полиса обязательного медицинского страхования.

В медицинской практике применяется вакцина, которая практически не дает осложнений и вырабатывает высокий уровень иммунитета. Курс прививок отечественной антирабической вакциной составляет всего 6 уколов, вакцина вводится в дозе 1,0 мл. в дельтовидную мышцу (плечо).

Помните, что только своевременно проведенные антирабические прививки могут предупредить заболевание бешенством!

